



XUNTA DE GALICIA



eusumo

Cooperativismo e Economía Social



ÍNDICE



- 1 . *Como é o noso mundo?*
- 2 . *Por que emprender?*
- 3 . *Que é unha cooperativa?*
- 4 . *Que achega a cooperativa como modelo empresarial?*
- 5 . *Como traballar a túa proposta de valor?*
- 6 . *Como te podemos axudar?*

COMO É O NOSO MUNDO?



ViveCoop



Vivimos nun mundo cada vez máis cooperativo...

Por que?

Consumo

Cada vez máis, a sociedade tende a modelos de compras de modo colaborativo, posibilitados polo uso de novas tecnoloxías e internet (páxinas web, plataformas e apps que permiten facer compras de modo colectivo ...).

Financiamento

Novos modos de financiamento colectivo, baseados en conseguir pequenos micromecenados a través dunha rede de persoas particulares.

Comunicación

Coa chegada de internet e o estalido das redes sociais, abriuse un gran número de vías para mellorar a visibilidade das empresas.

Colaboración

Novos modelos de negocio baseados na colaboración de diferentes axentes e persoas, como por exemplo as plataformas para alugar apartamentos para vacacións, plataformas para compartir medios de transporte etc.

POR QUE EMPRENDER?



NOVA Soluciones

Por que emprender?

Para sacarlles o máximo partido ...

- ... ás túas habilidades
- ... ao teu talento
- ... ás túas competencias

Queres ...

- ... facer algo diferente
- ... vivir intensamente
- ... ser máis libre
- ... deixar o sinal da túa creatividade

Sabes ...

- ... asumir riscos
- ... sacarlles o máximo partido aos teus coñecementos

En definitiva ...

Porque nun mundo que cambia, **ti podes crear novas solucións**

QUE É UINHA COOPERATIVA?



ConheceCoop

Que é unha cooperativa?

É a fórmula empresarial ...

Que mellor se *adapta ao novo contorno*

Que é *máis eficiente*

Onde *as persoas son o recurso máis valioso*

Que é *máis colaborativa*

Que *facilita a responsabilidade social e a sustentabilidade*



Responsable e
sustentable

Eficiente

Cooperativa

As persoas son
valiosas

Colaborativa

Adaptada a un
novo contorno

A cooperativa é a fórmula empresarial ...

... onde as persoas son o recurso máis valioso

- ✓ Fomenta a cooperación con outras persoas
- ✓ É unha organización democrática
- ✓ Xera un ambiente participativo
- ✓ Existe certa independencia
- ✓ Existe unha maior implicación do equipo de traballo
- ✓ É máis xusta na repartición de beneficios
- ✓ Existe unha maior implicación do equipo de traballo

... máis colaborativa

- ✓ Facilita a incorporación de novos socios
- ✓ Facilita a creación de redes de colaboración
- ✓ Permite a integración en cooperativas de maior dimensión



... *que máis se adapta aos cambios do contorno*

- ✓ Incremento do poder das redes sociais
- ✓ Tecnoloxía como motor de novos modelos de negocio
- ✓ Unha nova maneira de consumir
- ✓ Novos espazos co-creativos, co-productivos
- ✓ Financiamento colectivo
- ✓ Producción en código aberto
- ✓ Cultura dos "markets"
- ✓ Bancos de tempo
- ✓ Moedas virtuais
- ✓ Traballo na nube
- ✓ Optimización do consumo enerxético



... *máis eficiente*

- ✓ A colaboración permite reducir custos
- ✓ Incentiva o novo coñecemento

... responsable e sustentable

- ✓ Ten un compromiso moral e ético no cumprimento de obxectivos e no compromiso con todos os seus asociados
- ✓ Priorizan en mellorar o desenvolvemento do contorno onde traballan
- ✓ Tómanse as decisións de modo democrático e igualitario
- ✓ Teñen un compromiso ético no modo de proceder na toma de decisións
- ✓ Reinvesten os beneficios na mellora das competencias do seu equipo humano
- ✓ Xestiónanse baseándose na idea de equilibrio entre a actividade da empresa e o desenvolvemento da comunidade



QUE ACHEGA A COOPERATIVA
COMO MODELO EMPRESARIAL?



FórmulaCoop

As cooperativas como modelo empresarial

Principais características e particularidades

As cooperativas, xunto con outras entidades entre as que se atopan as **sociedades laborais** e os **centros especiais de emprego**, integran a denominada **economía social**. Esta economía é entendida como o **conxunto de actividades económicas e empresariais que, no ámbito privado, levan a cabo aquelas entidades que perseguen ben o interese colectivo dos seus integrantes ou ben o interese xeral económico ou social, ou ambos.**

Valores e principios

A economía social e o cooperativismo fundaméntanse nun conxunto de principios e valores orientados a fins sociais:



Valores

As empresas de economía social e as cooperativas baséanse en valores:

- *Axuda mutua*. A cooperativa debe favorecer que os socios colaboren na resolución dos problemas das outras persoas.
- *Responsabilidade*. Os socios teñen o compromiso de cumprir coas súas obrigas.
- *Responsabilidade Social*. Asentado no compromiso coa comunidade e a preocupación polos demais.
- *Democracia*. As decisións para unha mellor xestión e control das cooperativas tómanse de maneira conxunta entre os socios.
- *Igualdade*. Nas cooperativas as persoas son iguais en dereitos e obrigas.
- *Equidade*. Relacionado coa forma en que se trata aos membros da cooperativa, a cal debe ser xusta e obxectiva.
- *Solidariedade*. Preocupación polo benestar común.
- *Honestidade e transparencia*. honradez, confianza, franqueza e decencia na conduta dos asociados, nas súas actuacións e decisións na cooperativa.
- *Esforzo propio*. motivación, forza de vontade dos membros co fin de alcanzar metas previstas dando o mellor de cada un.

Principios

Os principios cooperativos son as normas ou pautas de actuación a través das cales se poñen en práctica os valores cooperativos. Estes principios son sete:

- 1. Adhesión aberta e voluntaria** . As cooperativas son organizacións voluntarias e abertas a todas as persoas.
- 2. Control democrático das socias ou membros** . As cooperativas están xestionadas de xeito democrático e participativo polos seus socios e socias. Cada socio = un voto.
- 3. Participación económica das socias ou membros** . Equidade. O capital social da cooperativa constitúese coas achegas dos socios, que son os encargados de administralo.
- 4. Autonomía e independencia** . As cooperativas dependen exclusivamente dos seus socios e socias.
- 5. Educación, formación e información** . As cooperativas brindan educación e formación a socios, dirixentes, xerentes e empregados.
- 6. Cooperación entre cooperativas** . As cooperativas deben colaborar e unirse para afrontar novos desafíos e proxectos e dar apoio a novas entidades.
- 7. Compromiso coa comunidade** . A cooperativa tratará de colaborar no desenvolvemento da sociedade.

Características e particularidades das cooperativas

Distintas clases de cooperativas asociadas a distintos tipos de negocios:

Existen diferentes clases de cooperativas que permiten axustarse a calquera tipo de actividade. Falamos de cooperativas de traballo asociado (buscan proporcionarlles aos seus socios postos de traballo), de servizos (teñen por obxecto a prestación de servizos) ou de consumo (satisfán as necesidades dos seus socios).

Normativa propia: As cooperativas réxense pola Lei 5/1998, de cooperativas de Galicia, réxime fiscal e contable de cooperativas a través da Lei 20/1990 e a Orde EHA/3360/2010, do 21 de decembro.

Regulación propia: Estatutos sociais e regulamento de réxime interno. As cooperativas contan cunha regulación específica que contribúe a garantir os dereitos e deberes das persoas socias a través dos estatutos e o réxime de regulamento interno. Neles establécense diferentes pautas para organizar a entrada e saída de socios, participación, achegas, funcións etc.

N.º mínimo de socios/as necesarios para constituír unha cooperativa:

3

Existencia de socios/as con diferentes dereitos e obrigas: Socios/as, socios/as traballadores, socios/as colaboradores, socios/as a proba, socios/as en excedencia e socios/as de traballo.

Dobre condición de persoa traballadora e propietaria: No caso das cooperativas de traballo asociado, as persoas socias son, ao mesmo tempo, traballadoras e empresarias.

Capital que hay que achegar ao crear a empresa cooperativa: Mínimo de 3005,06 € nunha conta bancaria a nome da empresa. Ese capital pode empregarse para o funcionamento diario da empresa.

Responsabilidade limitada: As persoas socias só responden das débedas sociais co capital achegado.

Repartición de beneficios: En función do esforzo e traballo que faga cada socio.



Características e particularidades das cooperativas

Obrigas fiscais: As cooperativas tributan un 20 % dos beneficios no Imposto de Sociedades (nalgúns casos pode ser só o 10 %). Están exentas do imposto de transmisións e actos xurídicos documentados, así como beneficios noutros impostos como os de actividades económicas e bens inmoables.

Réxime na Seguridade Social: As persoas socias poden escoller entre estar (todos eles) no Réxime Xeral ou no de Autónomos.

Órganos de toma de decisións: Asemblea Xeral e Consello Reitor (as cooperativas con menos de 10 socios poderán substituír este por un administrador/a único/a). Opcionalmente tamén poden contar con interventores/as.

Dereito de voto: Unha persoa, un voto.

Fondos de reserva: Existe a obriga de contar con fondos de reserva para garantir o mantemento da cooperativa e a súa permanencia no tempo, evitando, deste xeito, unha posible descapitalización, así como fondos destinados á formación.

Participación na actividade da cooperativa: Entre os deberes das persoas socias atópase a obriga de participar na actividade cooperativizada nos termos e condicións que estableza a Asemblea Xeral.

As cooperativas contan cun rexistro xurídico propio: O Rexistro de Cooperativas de Galicia depende da Xunta de Galicia e está adscrito á Consellería de Traballo e Benestar.



Autodiagnose do perfil emprendedor cooperativo

Teño eu capacidades, actitudes e aptitudes para ser emprendedor cooperativo?

A continuación presentamos un test que nos permite analizar as nosas capacidades, actitudes e aptitudes emprendedoras cooperativas.

Para cada unha das preguntas, elixe unha das seguintes respostas:

- **A** = Si / En total acordo
- **B** = Bastante / A miúdo
- **C** = Algo / Algunha vez
- **D** = Non / En absoluto



Preguntas	A	B	C	D
1. Tes formación ou experiencia na idea que pretendes emprender?				
2. Estas ao día das novidades que se producen no ámbito social e empresarial?				
3. Consideráste unha persoa capaz de achegar novas solucións os cambios que se están a producir na nosa contorna?				
4. Queres sacarlles o máximo partido ás túas habilidades, talentos e competencias?				
5. Valoras a túa liberdade no traballo?				
6. Formulas as túas ideas dun xeito creativo, diferente ou innovador?				
7. Pensas que o éxito empresarial cada vez máis está condicionado ao fomento do coñecemento nas propias organizacións?				
8. Consideras que as túas habilidades de comunicación poden axudarche a alcanzar os teus obxectivos?				
9. Cres que a forma máis xusta de repartición de beneficios dunha empresa é a equitativa?				
10. Supón para ti un reto afrontarte a situacións distintas das habituais?				

Preguntas	A	B	C	D
11. Consideras que os problemas non son un freo para alcanzar unha meta senón simplemente un obstáculo que hai que superar?				
12. Es unha persoa comprometida cos prazos que te fixas?				
13. Cres que as empresas deben ser sustentables e comprometidas coa súa contorna?				
14. Planificas de forma rigorosa accións concretas para o desenvolvemento dun traballo ou un proxecto?				
15. Arriscarías recursos propios por facer algo que che gusta e apaixona?				
16. Consideras que unha empresa debe fomentar a implicación de todo o seu equipo de traballo?				
17. Gústache escoitar outras opinións e tomar decisións de forma conxunta?				
18. Tes facilidade para negociar con éxito?				
19. Estarías aberto a traballar ou colaborar con outras persoas ou organizacións que perseguisen os mesmos fins?				

Puntuacións

Asigna a cada resposta o valor correspondente:

- A = 4 puntos
- B = 3 puntos
- C = 2 puntos
- D = 1 punto

Suma as puntuacións obtidas en función das respostas ás vinte (20) preguntas e a continuación ofrecémosche a interpretación das respostas:

Máis de 63 puntos. Se optas polo autoemprego, a túa percepción da contorna, os teus valores e principios fan que a fórmula cooperativa sexa a máis axeitada. Busca os compañeiros máis axeitados e comezade a traballar nas vosas metas. Recomendámosche que te poñas en contacto cos axentes da Rede Eusumo para que te poidan asesorar.

De 40 a 63 puntos. Tes potencial para triunfar no teu propio negocio, pero prefires facelo de forma independente e individual. Recomendámosche que leas experiencias de éxito ou fracaso e asistas a talleres formativos en emprendemento.

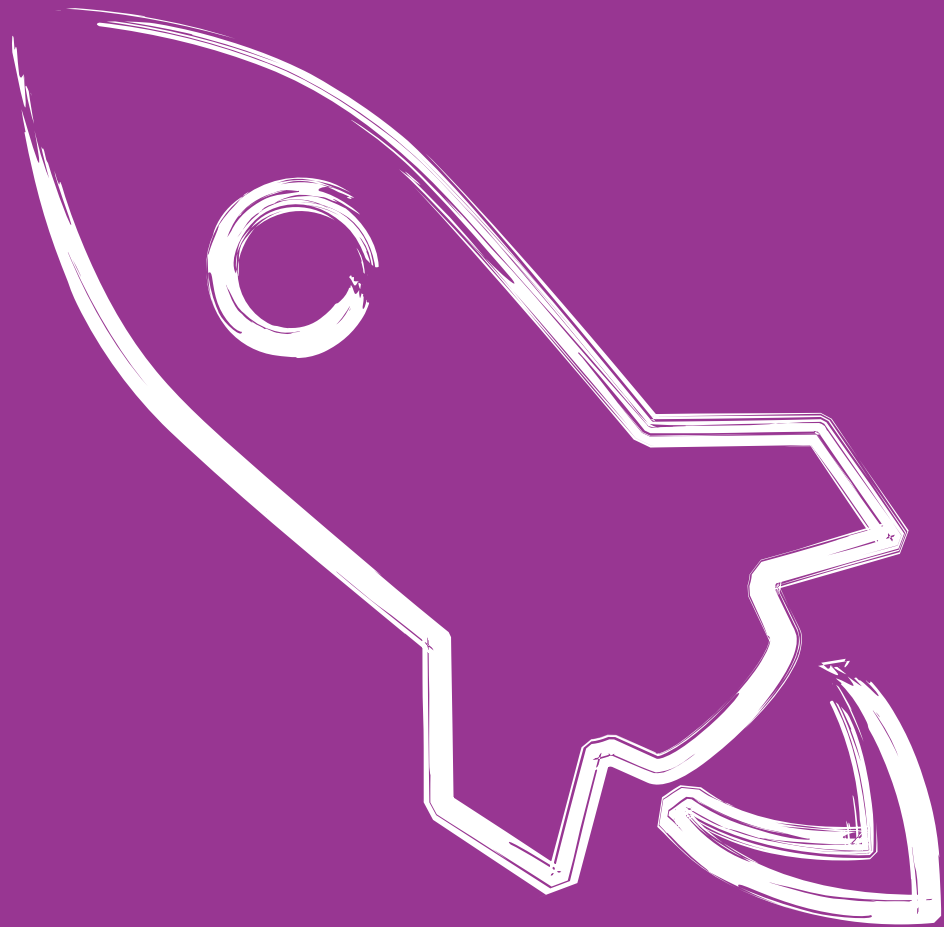
Menos de 39 puntos. Posúes algunha das características dun emprendedor de éxito, pero aínda tes que traballar moito. Recomendámosche que desenvolves aspectos como a túa creatividade, a asunción de riscos, a confianza en ti mesmo e a autodisciplina.

Mentres, sería mellor que traballases por conta allea.

COMO TRABALLAR A TÚA PROPOSTA DE VALOR?



CompassCoop



O método *Compass cooperativo* é unha ferramenta que ten como obxectivo facilitar e axudar a definir o modelo de cooperativa máis eficiente, a través da definición e desenvolvemento dunha serie de factores que son claves para o éxito empresarial. Compass Cooperativo represéntase como un compás, no que cada un dos puntos cardinais, norte, sur, leste e oeste, está representado polos catro factores que son claves para o éxito futuro de calquera actividade empresarial.

NORTE: CLIENTE. A modo de estrela polar que debe “guiar” o noso modelo de negocio.

SUR: COMUNICACIÓN. No outro extremo do compás estaría a comunicación, elemento esencial para poder captar e establecer relacións estables cos nosos clientes.

OESTE: PRODUTO. As necesidades dos nosos clientes deberán ser cubertas co produto/s e servizo/s que teñamos previsto ofertarlles.

LESTE: RESULTADO. O éxito final de calquera actividade empresarial vai depender do beneficio que finalmente se logre co desenvolvemento da nosa actividade empresarial.

CORAZÓN DOS PUNTOS CARDINAIS: Como elemento intrínseco dos anteriores factores representados polos puntos cardinais atópase o EQUIPO HUMANO, elemento fundamental para alcanzar o éxito empresarial do noso proxecto cooperativo.



PRODUCTO

CLIENTE

RESULTADOS

EQUIPO HUMANO

COMUNICACIÓN

N

O

L

S

Para que o noso compás e, por tanto, o noso modelo de negocio estea completo será necesario definir o resto dos puntos cardinais, noroeste, suroeste, nordés e sueste, que se corresponderán con outros catro factores que son de carácter estratéxico no éxito do noso proxecto cooperativo, tendo presente que o cliente debe ser a “estrela polar” que condicione o resto.

NOROESTE: LOXÍSTICA. O método de compra/distribución do noso cliente deberá vir determinado pola súa eficiencia en custos.

SUROESTE: PROVEDOR. Para que o oeste (“produto”) sexa posible é indispensable contar con provedor/es de produtos e materias primas que o subministren.

NORDÉS: STOCK. O nivel de almacenaxe de noso/s produto/s deberá vir determinado polos gustos/preferencias do noso norte (“cliente”).

SUESTE: REDE COOPERATIVA. Debemos ter presente de que modo podemos colaborar con outras cooperativas co obxecto de facilitar o logro das nosas metas.



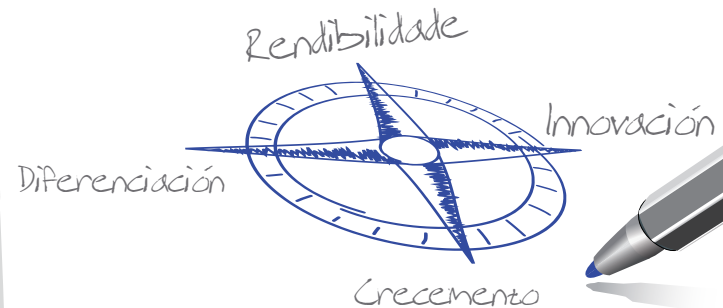


Se observamos o compás, comprobaremos que cada un dos oito elementos que o conforman conflúe no centro nunha figura con forma de signo "MÁIS".

O signo "MÁIS" representa o que pode facer cada un dos factores claves de éxito da nosa cooperativa para "SUMAR" (un valor engadido) fronte aos nosos competidores.

Así, o noso modelo de cooperativa pode "SUMAR" máis que a nosa competencia por:

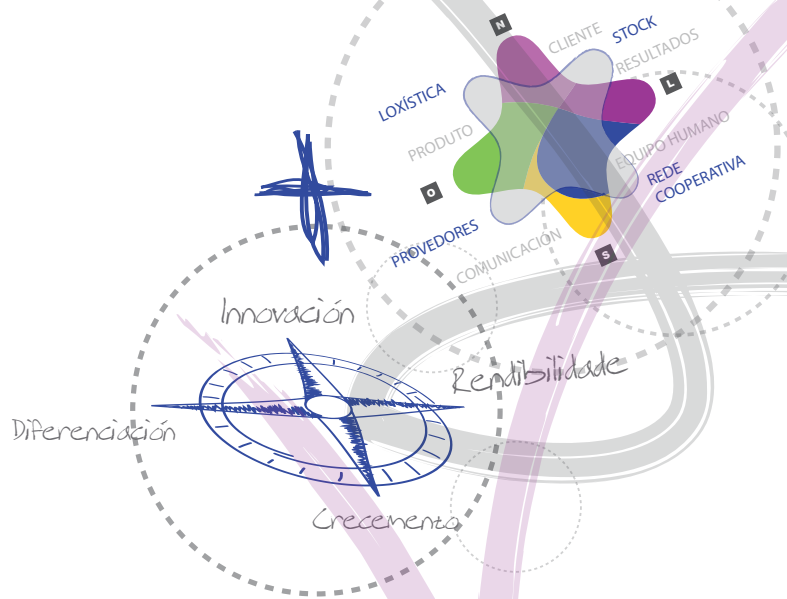
- + Unha maior **RENDIBILIDADE**
- + Un maior potencial de **CRECIMENTO**
- + Unha maior capacidade de **INNOVACIÓN**
- + Un modelo de cooperativa **DIFERENTE**



o método compass COOPERATIVO

Resultado:

eu sumo competitividade
 eu sumo sustentabilidade
 eu sumo rendibilidade



Nós sumamos
novas soluções

Analiza a túa idea a través do método Compass:

CompassCoop

	Innovación	Diferenciación	Crecedemento	Rendibilidade
Cliente				
Stock				
Loxística				
Comunicación				
Resultados				
Produto				
Provedores				
Equipo humano				
Rede Cooperativa				

COMO TE PODEMOS
AXUDAR?



RedeEusumo

Recursos para o impulso do cooperativismo

A Rede Eusumo

Qué é?

É unha rede de colaboración impulsada pola Dirección Xeral de Traballo e Economía Social da Consellería de Traballo e Benestar para o fomento do cooperativismo e a economía social. Con ela procúrase o fomento do espírito emprendedor, prestando apoio directo á creación e consolidación de emprego con base na economía social.

A través da rede eusumo:

- Foméntase o espírito emprendedor a través da fórmula cooperativa.
- Préstase apoio directo á creación e consolidación de emprego con base na economía social.
- Impúlsase o modelo empresarial no ámbito local, a través de accións de formación, divulgación e asesoramento para o autoemprego cooperativo.

Que obxectivos persegue?

- Proporcionar información, formación, orientación e asesoramento no ámbito cooperativo e de economía social.
- Acompañar e asesorar proxectos empresariais cooperativos e de economía social.
- Promover e fomentar as TIC, así como a I+D+i.
- Apoiar a comercialización e internacionalización das cooperativas.
- Reforzar a presenza de asociacións e empresas de economía social en redes de intercooperación de carácter nacional e internacional para a promoción do cooperativismo e da economía social.

En que vos pode axudar a Rede Eusumo?

- Axúdavos a xerar a idea de negocio, así como o desenvolvemento desta.
- Asesorávos e acompañávos nos vosos proxectos empresariais.
- Procurávos socios para formar o grupo promotor.
- Garántevos formación e información en cooperativismo e economía social.
- Facilitávos todo o apoio necesario nos trámites administrativos para constituír a vosa cooperativa (trámites de constitución, elaboración dos estatutos...).

Onde podedes atoparnos?

A Rede Eusumo adáptase a nós...

1 . Se queredes gozar dun asesoramento presencial, achegádevos aos nosos centros cooperativos de atención permanente 2014 ou ás nosas oficinas de fomento cooperativo, onde atoparedes os técnicos da Rede Eusumo dispostos a asesorarvos en todo o que necesitedes.

2 . Se o preferides, podedes solicitar o asesoramento en liña Eusumo, onde atoparedes o mellor asesoramento cooperativo adaptado ás vosas necesidades.



3 . Para calquera información que necesitedes tamén estamos en:

981 558 008



info@eusumo.coop



www.eusumo.coop

Contan as cooperativas con incentivos e axudas públicas?

A Xunta de Galicia, a través da Consellería de Traballo e Benestar, lanza anualmente un conxunto de programas para o fomento do emprego en empresas de economía social e de promoción do cooperativismo.

Programa I. Fomento do emprego en cooperativas e sociedades laborais

Dirixido a cooperativas e sociedades laborais que incorporen como socios traballadores as persoas desempregadas e traballadores e traballadoras con carácter temporal.

Programa II. Fomento do acceso á condición de persoa socia traballadora

Este programa ten como finalidade fomentar o acceso á condición de socios e socias traballadoras ou de traballo, de cooperativas ou de sociedades laborais, como xeito de promover o cooperativismo e a economía social, facilitando a participación e plena integración na empresa, financiando parcialmente o capital social que se necesita desembolsar.

Programa III. Impulso de proxectos empresariais cooperativos e asistencia técnica

Este programa ten por obxectivo fomentar e promover o cooperativismo e a economía social concedendo axudas económicas que faciliten a posta en marcha dos proxectos empresariais, tanto para aqueles que sexan de nova creación como para os xerados polas entidades existentes.

Programa IV. Promoción das cooperativas xuvenís

A súa finalidade é a de apoiar o desenvolvemento de proxectos de creación de cooperativas xuvenís mediante subvencións directas para o financiamento de custos derivados do lanzamento da actividade.

Programa V. Intercooperación e integración cooperativa

Por medio deste programa impúlsanse especificamente as actividades de intercooperación, realizadas de forma conxunta por entidades de economía social, especialmente os procesos de integración empresarial cooperativa co fin de acadar a dimensión necesaria para mellorar a competitividade.

Ademais...

As sociedades cooperativas, en razón da actividade que realizan, poden ter acceso a outro tipo de beneficios ou subvencións específicas, incluso orientadas especificamente a este tipo de entidades, compatibles cos programas de axudas antes citados.

Outros mecanismos de apoio ao cooperativismo

Plan de Garantía Xuvenil

Que é?

A Comisión Europea vén de establecer o Programa de Garantía Xuvenil como unha estratexia para reducir as altas taxas de desemprego na xente nova. En Galicia, a Consellería de Traballo e Benestar é o órgano xestor deste plan.

O Programa de Garantía Xuvenil está dirixido a mozas e mozos menores de 25 anos, que non estean estudando e que se atopen en situación de desemprego.

Cales son os obxectivos que persegue no ámbito do emprendemento?

- A través deste programa preténdese garantir a igualdade de oportunidades no mercado laboral.
- Tamén busca ofrecerlles aos mozos e mozas experiencia laboral, formación ou cursos de idiomas e TIC.

881 99 57 00



garantiajuvenil@xunta.es



<http://garantiajuvenil.xunta.es>

Puntos de contacto

Xunta de Galicia

Consellería de Traballo e Benestar
traballo.xunta.es

DIRECCIÓN XERAL DE TRABALLO E ECONOMÍA SOCIAL

Rexistro Central de Cooperativas
Edificio Administrativo San Lázaro
15781 Santiago de Compostela
Tfno.: 981 541 675

DEPARTAMENTOS TERRITORIAIS Rexistros Provinciais de Cooperativas

A Coruña

Avda. Salvador de Madariaga nº 9-1º
15008 A Coruña
Tfnos.: 981 182 392 / 981 185 890

Lugo

Ronda da Muralla, 70
27071 Lugo
Tfno.: 982 294 288

Ourense

Avda. de la Habana 79-7º
32004 Ourense
Tfnos.: 988 386 401 / 988 386 389

Pontevedra

Concepción Arenal 8-2º
36201 Vigo
Tfnos.: 986 817 005 / 986 817 686

Consello Galego de Cooperativas

Edif. Admin. San Lázaro, 2º andar
15781 Santiago de Compostela
Tfno.: 881 999 268
www.cooperativasdegalicia.com

Puntos de contacto

Centros cooperativos de atención permanente 2014

- Centro de Desenvolvemento Cooperativo Transfronteirizo de Verín
- Fundación Terra de Trasancos Cooperativa do Val
- Fundación Coren
- Cámara de Comercio de Vigo
- Cámara de Comercio de Ourense
- Fundación Feiraco
- Fundación CEL
- Cámara de Comercio de Tui

Oficinas de fomento cooperativo (OFC)

- Mancomunidade Terra de Celanova
- Mancomunidade de concellos galegos do Camiño Francés

- Agrupación de Lugo
- Agrupación de Nogueira de Ramuín
- Mancomunidade da Área Intermunicipal de Vigo
- Agrupación de Sarria
- Agrupación de Calvos de Randín
- Agrupación de Xinzo de Limia
- Agrupación da Veiga
- Agrupación de Sobrado
- Consorcio As Mariña
- Mancomunidade de Municipios da Comarca de Ordes
- Mancomunidade de Concellos da Comarca de Ferrol
- Mancomunidade de Municipios da Terra Chá
- Agrupación de Dodro
- Agrupación de Ortigueira
- Agrupación da Bola
- Agrupación de Mazaricos





eusumo

Cooperativismo e Economía Social

981 558 008



info@eusumo.coop



www.eusumo.coop

